

# ALOPATIA E HOMEOPATIA



<http://grupo.gede.vilabol.com.br>

Debate em 06/08/2011

# Tópicos

- Efeito placebo
  - O que é?
  - Estudos farmacológicos.
- Medicamento alopático
  - Composição química
  - Quantidade de composto ativo presente
  - Efeito colateral - Porque tende a ocorrer?
- Medicamento homeopático
  - Composição química
  - Quantidade de composto ativo presente
  - Efeito colateral - Porque não tende a ocorrer?
- Estudo sobre o efeito do pensamento e palavras sobre a água
  - Comparar com a psicometria.
- Aura
  - Estrutura e composição da aura humana, animal e vegetal
- Efeito do medicamento homeopático sobre o organismo vivo

# Efeito Placebo

# O que é?

- Dicionário Michaelis *on line*
  - “placebo”
    - substância ou preparado inativo, outrora receitado para comprazer ao doente, agora também usado em estudos controlados para determinar a eficácia de substâncias medicinais.

# Visão Mecanicista

- A mente seria um subproduto dos processos cerebrais, um epifenômeno do cérebro;
- Juntando o conceito do efeito placebo tem-se que a mente é um subproduto do cérebro que, por sua vez, é mantido pelo corpo, assim, os processos mentais apresentam a capacidade de atuar na própria matéria que a entretém.
- Isto significaria uma estrutura que é capaz de, por si só, se auto reestruturar.

# Visão Mecanicista

- Dentre estes questionamento pode-se citar:
  - a) Como definir uma estrutura material com tamanha potencialidade?
  - b) O desenvolvimento do ser humano estaria correlacionado com uma reestruturação do corpo que aprimora a mente e que, por sua vez, aprimora o corpo?

Este linha de raciocínio nos remete a imagem de um cão correndo atrás da própria cauda.



# Considerações

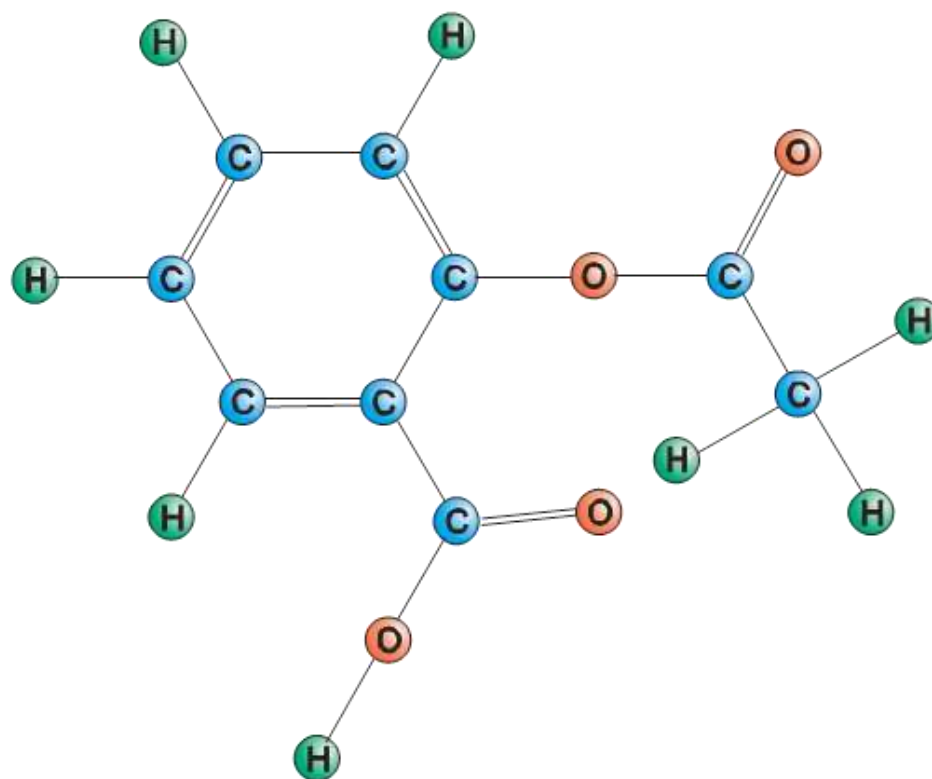
- Evidencia processos em que a crença do paciente pode causar um efeito na sua própria organização física;
- O conceito do placebo não explica o processo, sendo apenas a denominação ou nome dado ao fenômeno em questão;
- O conceito do efeito placebo indica a aceitação da possibilidade de que a crença de um indivíduo altera um corpo material, ou melhor, que processos mentais são capazes de exercer certa ação na matéria física.



# Medicamento Alopático

# Exemplo: Aspirina

- Composição química
  - *Ácido Acetilsalicílico*
    - $C_9H_8O_4$



# Como funciona

- O ácido acetilsalicílico inibe a formação excessiva de substâncias mensageiras da dor, as prostaglandinas, reduzindo assim a sensibilidade à dor.

# Quantidade de composto ativo presente

- Composição química
  - $C_9H_8O_4$ 
    - Massa molar molecular: 180 g/mol
  - Cada comprimido contém 500 mg de ácido acetilsalicílico .
  - Componentes inertes: amido e celulose .

# Número de moléculas por comprimido

- $C_9H_8O_4 \rightarrow 180 \text{ g/mol}; 500 \text{ mg/comprimido}$
- $1 \text{ mol} \rightarrow 6,022 \times 10^{23} \text{ moléculas}$
- $180 \text{ g} \rightarrow 6,022 \times 10^{23} \text{ moléculas}$

$$\begin{array}{l} 180000 \text{ mg} \text{ ————— } 6,022 \times 10^{23} \text{ moléculas} \\ 500 \text{ mg} \text{ ————— } X \text{ moléculas} \end{array}$$

$$X = \frac{6,022 \times 10^{23} * 500}{180000} = 1,673 \times 10^{21}$$

# Número de moléculas por comprimido

16.730.000.000.000.000.000

ou

16 quinquilhões de moléculas

# Efeito colateral

- Efeitos gastrintestinais:
- Dor abdominal, azia, náusea, vômito.
- Hemorragia gastrintestinal oculta ou evidente.
- Úlcera e perfuração gastroduodenal.
- Foram descritos casos isolados de perturbações da função hepática.
- Efeitos sobre o sistema nervoso central:
  - Tontura e zumbido, que geralmente indicam superdose.
- Efeitos hematológicos:
  - Devido ao efeito sobre a agregação plaquetária, o ácido acetilsalicílico pode ser associado com aumento do risco de sangramento.
- Reações de hipersensibilidade:
  - Por exemplo, urticária, reações cutâneas, reações anafiláticas, asma e edema de Quincke.

# Efeito colateral

## Porque tende a ocorrer?

- Ação direta e sobre as funções de órgãos do organismo físico.
- O processo é regido pelas leis deterministas das reações químicas que não considera diferenças orgânicas individuais.



# Medicamento Homeopático

# Preparação

- Primeira diluição:
  - Uma parte da substância curativa pura é diluída em 99 partes de solução hidroalcoólica
- Segunda diluição:
  - Uma parte da primeira diluição é diluída em 99 partes de solução alcoólica a 70
- E assim por diante.

A homeopatia considera que quanto maior a diluição seguida da sucussão, tanto maior será a potência do preparado.

Na sucussão, bate-se o frasco a ser dinamizado 100 (cem) vezes a um ritmo constante e com uma angulação específica, de tal forma que apenas o fundo do frasco bata contra um anteparo semirrígido.

# Diluições

Escala Centesimal Hahnemanniana (dita Escala CH)	Escala Decimal Comum (dita Escala D)	Diluição do soluto [em partes por 10 X]
½CH	1D	1 para 10
1CH	2D	1 para 100
2CH	4D	1 para 10000
3CH	6D	1 para 1000000
4CH	8D	1 para 100000000
6CH	12D	1 para 1000000000000
7CH	14D	1 para 1000000000000000
12CH	24D	1 para 10 <sup>24</sup>
30CH	60D	1 para 10 <sup>60</sup>
200CH	400D	1 para 10 <sup>400</sup>

## Exemplo: diluição 5CH

- Composto 1  $\rightarrow$   $1\text{g}_{\text{puro}}/\text{mol}$ ;  $1\text{ mol} \rightarrow 6,022 \times 10^{23}$  moléculas
- Primeira diluição
  - $1\text{g}_{\text{solução}} \rightarrow 6,022 \times 10^{21}$  moléculas

$$\begin{array}{l} 100\text{g} \text{ ————— } 6,022 \times 10^{23} \text{ moléculas} \\ 1\text{g} \text{ ————— } X \text{ moléculas} \end{array}$$

$$X = \frac{6,022 \times 10^{23} * 1}{100} = 6,022 \times 10^{21}$$

# Exemplo: diluição 5CH

- Segunda diluição
  - $1g_{\text{solução}} \rightarrow 6,022 \times 10^{19}$  moléculas
- Terceira diluição
  - $1g_{\text{solução}} \rightarrow 6,022 \times 10^{17}$  moléculas
- Quarta diluição
  - $1g_{\text{solução}} \rightarrow 6,022 \times 10^{15}$  moléculas
- Quinta diluição
  - $1g_{\text{solução}} \rightarrow 6,022 \times 10^{13}$  moléculas

## Exemplo: diluição 12CH

Diluição	Nº de átomos em 1g	Diluição	Nº de átomos em 1g
1CH	6,022E+21	7CH	6,022E+09
2CH	6,022E+19	8CH	6,022E+07
3CH	6,022E+17	9CH	6,022E+05
4CH	6,022E+15	10CH	6022
5CH	6,022E+13	11CH	60,22
6CH	6,022E+11	12CH	0,6022

# Luc Montagnier

## Virologista, Prêmio Nobel (2008)

Revista Science (24 dezembro 2010)

*Pergunta:* Você considera que há algo com a homeopatia também?

*Resposta:* Não posso dizer que a homeopatia está certa em tudo. O que posso dizer é que altas diluições estão certas. Altas diluições de alguma coisa não é coisa alguma. São estruturas de moléculas de água que simulam a molécula original. Nós obtemos os mesmos resultados com DNA, não podemos trabalhar com as mesmas diluições da homeopatia, podemos chegar à 10-18 diluições, mas mesmo nestas diluições pode ser calculado que não existe uma única molécula de DNA, mas mesmo assim detectamos o sinal correspondente.





# Como funciona

- “São estruturas de moléculas de água que simulam a molécula original.”

Luc Montagnier

# Efeito colateral

## Porque NÃO tende a ocorrer?

- A ação não segue leis deterministas das reações químicas.
- O processo está relacionado com “informação”, portanto, pode ser trabalhada pelo espírito e considera diferenças orgânicas individuais.

# Efeito do Pensamento e Palavras Sobre a Água

# Efeito do pensamento sobre a água

Livro: As Mensagens da Água

- Preces, mentalizações, músicas, figuras e palavras foram direcionadas para garrafas com água. A água foi congelada e observou-se a estrutura do cristal formado.



Você me da nojo.



Obrigado.

Aura

# Evolução em Dois Mundos - cap.17

## Aura Humana

- Considerando-se toda célula em ação por unidade viva, ..., é claramente compreensível que todas as agregações celulares emitam radiações e que essas radiações se articulem, através de sinergias funcionais, a se constituírem de recursos que podemos nomear por “tecidos de força”, em torno dos corpos que as exteriorizam.

# Evolução em Dois Mundos - cap.17

## Aura Humana

- Todos os seres vivos, por isso, dos mais rudimentares aos mais complexos se revestem de um “halo energético” que lhes corresponde à natureza.

# Evolução em Dois Mundos - cap.17

## Aura Humana

- No homem, contudo, semelhante projeção surge profundamente enriquecida e modificada pelos fatores do pensamento contínuo que, em se ajustando às emanções do campo celular, lhe modelam, em derredor da personalidade, o conhecido corpo vital ou duplo etéreo de algumas escolas espiritualistas, duplicata mais ou menos radiante da criatura.



# Evolução em Dois Mundos - cap.17

## Aura Humana

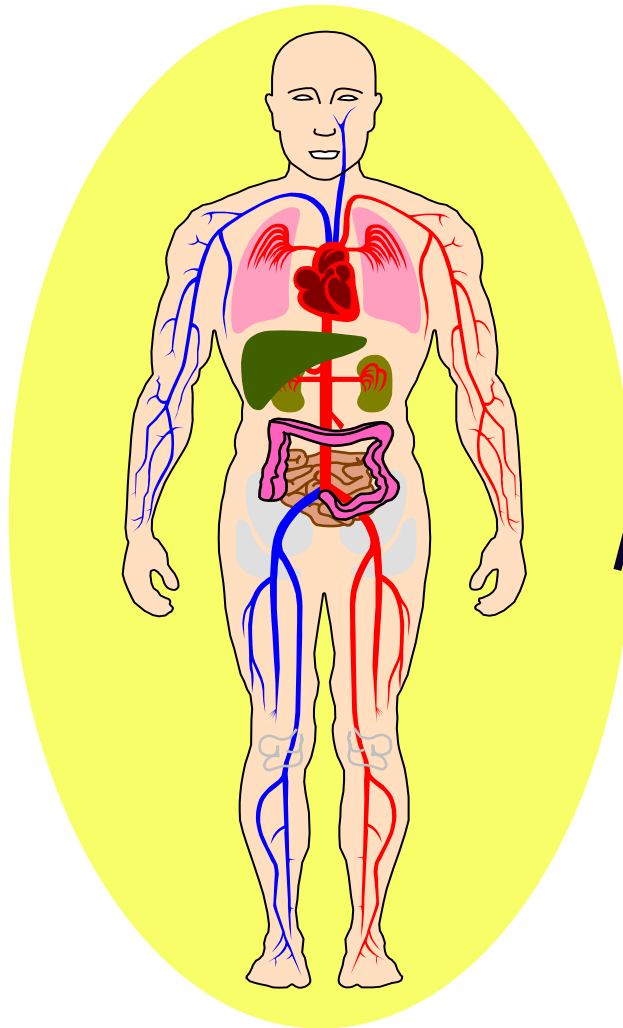
- Nas reentrâncias e ligações sutis dessa túnica eletromagnética de que o homem se entreja, circula o pensamento, colorindo-a com as vibrações e imagens de que se constitui, aí exibindo, em primeira mão, as solicitações e os quadros que improvisa, antes de irradiá-los no rumo dos objetos e das metas que demanda.

# Evolução em Dois Mundos - cap.17

## Aura Humana

- Aí temos, nessa conjugação de forças físico-químicas e mentais, a aura humana, peculiar a cada indivíduo, interpenetrando-o, ao mesmo tempo que parece emergir dele, à maneira de campo ovóide, não obstante a feição irregular em que se configura, valendo por espelho sensível em que todos os estados da alma se estampam com sinais característicos e em que todas as idéias se evidenciam, plasmando telas vivas, quando perduram em vigor e semelhança como no cinematógrafo comum.

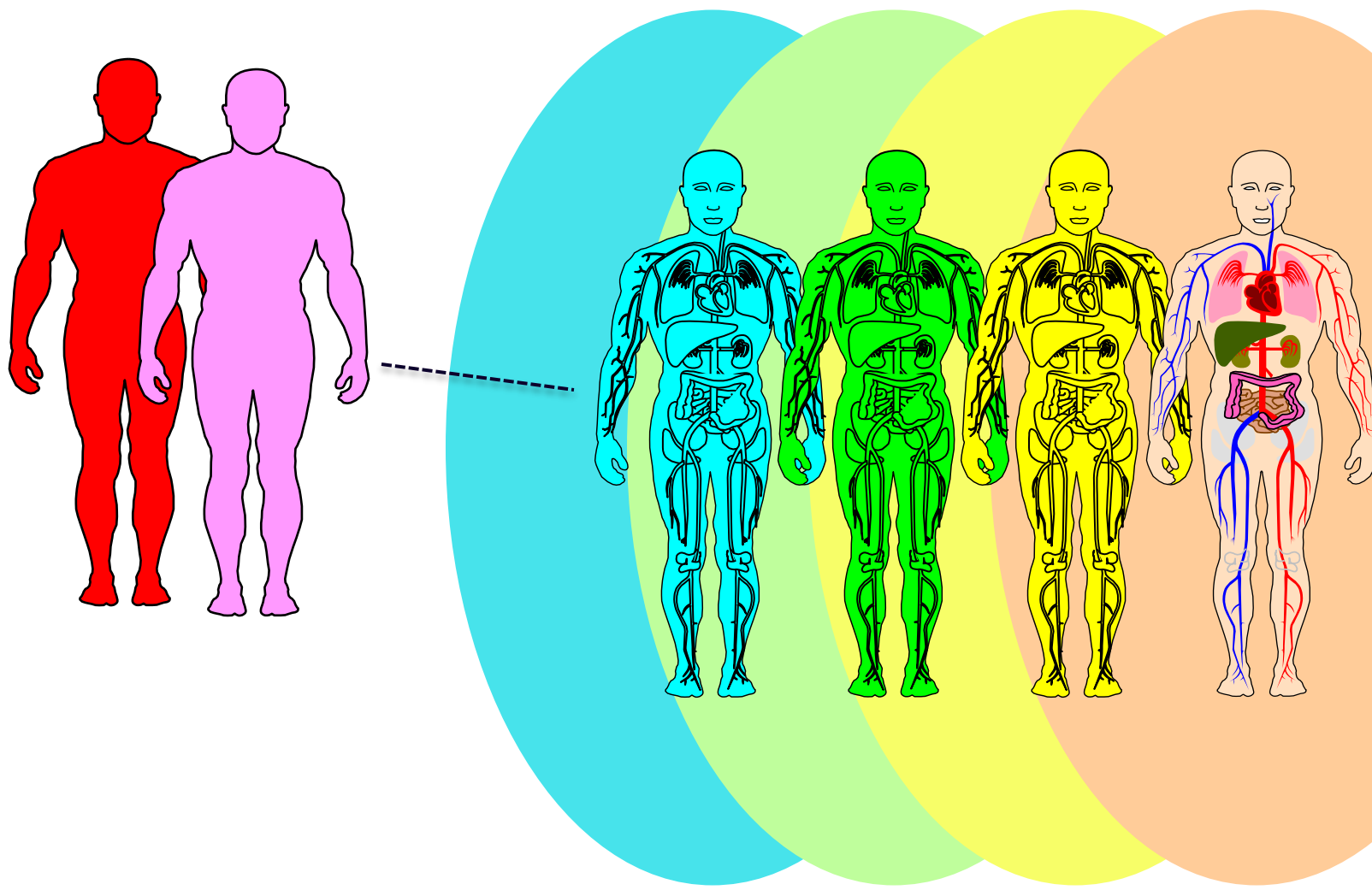
# O corpo humano



## Aura

Combinação dos halos energéticos das células, órgãos, conjunto de órgãos e pensamento.

# Como ficaria todo o conjunto?



# Efeito do medicamento homeopático sobre o organismo vivo

# Princípios básicos da homeopatia

- Semelhante cura semelhante;
- Menos é mais;
- Medicamentos devem ser preparados de forma rigorosa;
- Pequenas doses de um composto que acredita ter propriedades curativas são ministradas a um indivíduo sadio e verifica-se os efeitos. Então, o composto passa a ser utilizado nas diferentes dinamizações como medicamento.

# Tipos de enfermidades

- Enfermidades que surge no corpo físico;
- Enfermidades que surgem no perispírito;
- Enfermidades decorrente de desarmonias no espírito.

Ponto em comum:

Todos são decorrentes da falta de conhecimento.

# Considerações

- Os avanços da ciência indicam o universo é organizado por informação;
- Os experimentos com a água indicam esta possibilidade;
- O procedimento de preparação do medicamento homeopático isolariam a informação do composto químico (considera-se, também, o efeito do preparador);
- A informação isolada seria trabalhada pelo espírito e exteriorizado no campo da aura, conduzindo à reparação do dano (enfermidade).



# Considerações

- As palavras e sentimentos nós conhecemos e pode ser feito a impregnação com a colocação da palavra.
- O efeito dos compostos químicos não sabemos, por isso não podemos apenas estampar a palavra relativo ao composto químico no frasco de água .
- Talvez, um dia, poderemos fazer o medicamento homeopático apenas estampando o nome do composto ou o seu efeito no frasco.



**gede**  
Grupo de Estudos da  
Doutrina Espírita

**Fim**